

SORANE ROTELLINI ARTS - VISUELS

1



Adresse : 3 rue du Montaut - 65410 Sarrancolin

Tel : 06 73 78 17 78

Mail : sorane.rotellini@gmail.com

Site : www.soranerotellini.com

Maison des Artistes N° d'ordre : R674754 - N°SIRET : 790 754 469 00019

Démarche artistique

C'est par une pratique artistique cosmogonique, qu'émerge un monde en germination et en mouvement.

A partir d'observations, de recherches et de sensations, s'élabore un questionnement autour de la complexité et la richesse du monde vivant. A travers ma production (dessins, peintures, installations, sculptures, vidéos, performances) je donne à voir les intériorités et les invisibilités des phénomènes afin de mettre en tension les forces en action inhérentes à la condition de vie et de son milieu : attirance/répulsion, vie/mort, douceur/violence, force/fragilité, apparence/intimité, masculin/féminin, naturel/artificiel, brisure/réparation, immanence/renouvellement, corps/esprit.

Les mediums physiquement statiques (dessin, peinture, sculpture) concentrent en puissance, comme *un potentiel*, cette force vitale dans leur *vie plastique* et leurs figures de *biologie imaginaire*. S'élabore ainsi un travail en série qui participe à cette recherche sur les liens, les flux, les fluides, les transformations, les circulations entre les règnes humain et non-humain.

La structure du monde, matérielle et immatérielle répond à un énorme champ d'évènements qui s'interpénètrent au travers d'une multitude d'interactions, à intensité variable et en mouvement perpétuel.

Une attention toute particulière est portée sur les choix des matériaux qu'ils soient principalement, récupérés, cueillis ou recyclés (fils, laine, cire, terre, plumes, graines...). J'interviens *a minima*, répétant certains gestes minutieux, parfois jusqu'à l'usure (grattage, perforation, accumulation de motifs, broderie) mettant en avant un long processus qui invite à la méditation.

Mon travail cherche à travers différents médiums la complexité du vivant pour toucher l'Homme « poïesis » qui est en chacun de nous, animé de ses émotions, de son genre, de ses apparences, de sa sexualité et de sa relation éthique aux êtres et à la nature.

« Le vivant, ses échanges d'énergie, mélanges, fécondations, disséminations, interactions intérieur-extérieur, individu-milieu, est le fil directeur de la plasticienne Sorane Rotellini, à l'œuvre patiemment tissée comme par le temps long de la nature, entrelacs fermés par une forme, mais ouverts à la reprise et la création de formes nouvelles. Puissance de formation, transformation et création, un élan vital s'y ressent profondément... »

(Michaël Hayat, philosophe du vivant et de l'art, ex-chercheur en esthétique).

« Concrétions abyssales »

Séries de peintures à l'huile réalisées au fusain et à la cire d'abeille, inspirées des planches naturalistes d'Haëckel. S'immiscer dans les abysses, c'est prendre le recul nécessaire pour interroger notre être profond dans son écosystème. Retrouver la malléabilité aqueuse dans une matière qui s'est accumulée et forme des concrétions. Ces lieux en cavités et inaccessibles des profondeurs, révèlent l'étrangeté du vivant et nous amène à considérer autrement les liens que nous entretenons avec les formes du vivant non-humaines.



« Espèce - Espace » (Série de 21)

Encre, pastel sec, peinture à l'huile et pigments sur papier
42 X 30 cm
2024-2025

Projet de fabrication de marionnettes liées aux émotions. Avec les Maternelles de l'école Primaire Anatole France ainsi que les habitants des quartiers de Lormeau et de Bel Air.



Émotion vient du mouvement et du fait d'être agi. Il se passe des choses en nous mais nous ne savons pas ce qu'il en est exactement. C'est en ce sens que Lacan dit que « nous sommes agis ». Ce qui signifie qu'il se passe des mouvements à l'intérieur de nous sans que nous en ayons conscience, nous en constatons seulement les irruptions qui peuvent parfois être déconcertantes.

La marionnette fera office de liaison entre ce monde intérieur et ce qui se laisse percevoir par les émotions.

La marionnette prolonge le corps et en même temps peut avoir son indépendance, dire ce qu'elle veut, raconter des histoires, être en colère ou très triste. Elle peut se doter d'un tas de comportements qu'une personne ne pourrait se permettre car pour vivre ensemble nous devons adopter des comportements sociaux collectifs.

Projet artistique porté par l'Association Médiannes et financé par DRAC Occitanie, le GIP Politique de la ville de Tarbes, Éducation Nationale, CAF des Hautes-Pyrénées.

Restitution de résidence dans le quartier de Lormeau
Marionnettes fabriquées par les familles

« Croître ensemble »

FIAC : Résidence chez l'habitant (82)



"Croître ensemble" est inspiré par la philosophie esthétique de Stéphane Dumas dans son ouvrage *Les peaux créatrices*.

Ce travail s'inscrit dans un temps de la durée et de gestes répétitifs qui s'apparentent symboliquement à la concrétion (abysses, surfaces et jardin). C'est une traversée des espace-temps qui fait de la matière quelle qu'elle soit une peau du monde qui est à la fois issue de l'intérieur et de l'extérieur. Cet épiderme exsude une rencontre esthétique qui transforme l'expérience du sensible en matière à penser. Pour penser un nouveau monde, nous devons mobiliser un autre imaginaire.

Commissariat : William Gourdin

Musée contemporain des Abattoirs (Toulouse, 31)

« Croître ensemble »

-Installation d'une centaine de nénuphars à la cire d'abeille dans le bassin.

-Cabinet de curiosité installé dans la serre.

-Diptyque 90x130 cm (chaque peinture : cire d'abeille, fusain, brou de noix, sulfate de fer sur papier.)

Pas visible ici.

2023

« Croître ensemble »

Les abysses

**« Croître ensemble 1 »** Série de 2

Fusain, cire d'abeille, sulfate de fer, brou de noix, végétaux incrustés et peinture à l'huile sur papier

130 X 90 cm

2023

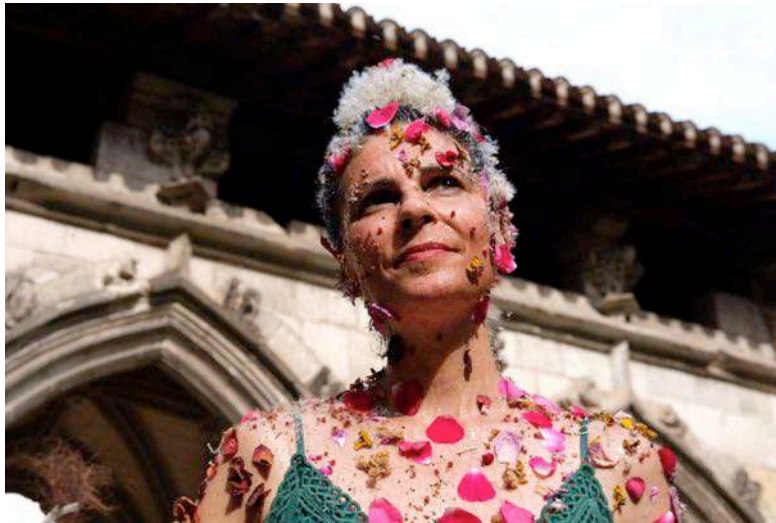
« Moi-Peau. Semailles »

Performance Cloître Cathédrale de Cahors : Cahors Juin Jardins (46)

Des sculptures de cire d'abeille et de graines se présentent aux quatre coins du jardin à la française dans le cloître de la cathédrale de Cahors. Enduite de miel, une cinquantaine de personnes viennent polliniser ma peau avec des graines et des pétales de fleurs mis à leur disposition et cueillis par mes soins.

La performance se déroule dans le silence durant 1h.

Collaboration entre Festival Cahors Juin Jardins, Caza d'Oro et Les Mille tiroirs.



« Moi-Peau. Semailles »
Performance participative
2023



« Homéostasie »
Ensemble sculptural
Cire d'abeilles, graines, plumes
2023

« Idotée. L'abeille des mers »

Résidence de création : Cahors Juin Jardins – Caza d'Oro (09)

8

« L'idotée à laquelle Sorane s'intéresse, est un petit crustacé marin qui participe à la reproduction des algues rouges et contribue à la construction du récif de corail. En se déplaçant parmi ces algues rouges pour se nourrir, les idotées disséminent les cellules d'une algue à l'autre et permettent leurs reproductions. C'est pourquoi on les appelle aussi les abeilles des mers.

Cette exposition de Sorane Rotellini, nourrie de science, de biologie, d'observation de la biodiversité et de sa retranscription artistique, renvoie aux planches botaniques, aux traces archéologiques de ce qui constitue aujourd'hui notre environnement et sa fragilité.

L'exposition de Sorane nous rappelle le rôle central des insectes dans la pollinisation-des plantes et des fleurs et suggère aussi les interactions de pollinisation animaux/végétaux seraient bien plus anciennes que nous le pensions ».

Isabelle MARROU, Festival Cahors, Juin, Jardins. 2023

Collaboration entre Festival Cahors Juin Jardins, Caza d'Oro et Les Mille tiroirs.



« Idotée. L'abeille des mers »

Fusain, cire d'abeille, brou de noix, encres, crayons de couleurs et graines d'orme sur papier
200 X 130 cm
2022



« Idotée, aux confins de la liminalité »

Fusain, cire d'abeille, brou de noix, encres, crayons de couleurs et graines d'orme sur papier
200 X 260 cm
2022

Détail



« Idotée, aux confins de la liminalité 2 et 3 » Série de 3
Fusain, cire d'abeille, brou de noix, encres, crayons de couleurs et graines
d'orme sur papier
200 X 130 cm
2022



« Les bois calcinés. Renaître de ses cendres »

Résidence de création : Pays d'Art et d'histoire et 30 adolescents dans le village de Gouaux (65)

La matière bois a été retenue, omniprésente dans le village de Gouaux que l'on peut retrouver sous plusieurs formes : forêts, arbres fruitiers, bois de chauffage, charbon, bois de construction, cendres pour laver le linge, bâton de marche, retable de bois sculpté et peint de l'église Notre-Dame.

Un incendie qui date du milieu du XIX, aurait totalement détruit le village, parti en fumée (exceptées la chapelle St Etienne et quelques maisons qui se trouvaient à la périphérie du village) !

Il s'agit d'expérimenter avec les adolescents la notion de transformation de la matière sous ses différents états. L'approche est minimaliste et engagée. Le lavoir a été nettoyé puis l'environnement proche débroussaillé. L'installation est simple, de longs bâtons de noisetier issus de la forêt et recouverts de peinture à la farine (pigments de charbon fabriqués sur place) et sculptés.



Installation *in situ* dans le village de GOUAUX

60 branches de noisetier sculptées et peintes à la peinture à la farine (pigments de charbon), sol recouvert de charbon.

4m x 2,50 m x 4 m

2022

Un film d'Adrien Machado

<https://www.youtube.com/watch?v=eDPpvVSINgs>

« Tes flammes dans ma paume »

Performance : Omnibus, Tarbes (65)

11

Performance participative durant laquelle une trentaine de personnes ont fabriqué des petites sculptures avec des éléments naturels. Dans la paume de leur main le goutte à goutte de la cire d'abeille de la bougie permet une construction dans le temps.



« Tes flammes dans ma paume »

Vidéo-Performance

2022

Laboratoire de recherches contemporaines Omnibus, Tarbes

Film : https://www.youtube.com/watch?v=DGIffn8e_6c

« Homéostasie »
Dessin, sculpture, installation

12



« Homéostasie. Le bloc-notes magique de Freud »

(série de 3)

Cire et dessin

Cire d'abeille, papier calque, peinture à l'huile, encre, papier recyclé et broderie sur papier.

30x21 cm

2021

Le travail que je présente, intitulé « Homéostasie » se trouve à la lisière entre les processus artistiques et thérapeutiques. J'explore avec le media cire d'abeille, les potentialités de transformations sur la psyché que peut induire la manipulation du medium malléable.

Lorsque les feuilles sont immergées dans le bain de cire, elles en ressortent enrobées ; d'une surface, il éclôt un objet biface et bordé qui d'une certaine façon annihile les limites pour en proposer un contour. Cette esthétique de la liminalité s'attache aux seuils et aux franchissements. Une face se présente alors que l'autre est cachée à la vue mais existe et peut être considérée dans ses potentialités en devenir. Je me trouve *in fine* face à ma peau extérieure et intérieure, les deux faces étant accessibles.

« Homéostasie. Triptyque, quadriptyque et polyptyque »

Cire et dessin

Cire d'abeille, encre, broderie et peinture à l'huile sur papier

50 x 70 cm

2021

« Cueillir, transposer, installer, tenter, attendre et y revenir »
Expérimentations art/art-thérapie

Exploration du média cire d'abeille entre l'atelier et l'espace thérapeutique. Porosité de plusieurs territoires qui s'imbriquent et dialoguent au profit du processus artistique.



« Cueillir, transposer, installer, tenter, attendre et y revenir »

Cire sur papier calque, bogue de châtaigne, brou de noix, sculpture à la pâte à modeler avec cire d'abeille et éléments naturels
2022

Déployer dans la forêt un périmètre qui délimite l'équivalent du volume du cerveau. Dans cet espace, je prends le temps d'observer, de fouiller, d'écouter et de prélever des empreintes. Un ensemble de prélèvements se constitue, brouillent les pistes entre ce qui appartient au végétal, à l'animal, à l'humain, à l'intuition. Ce qui implique d'être touché par la part de forêt qui est en nous et la part de l'humain qui est dans la forêt : des empreintes invisibles.



« Synapses forestières » Installation
Cire d'abeille, argile, éléments naturels, brou de noix, papier.
2022

« Homéostasie, empreintes à soi »

Photographies

Prolongation de la fonction haptique : des antennes malléables à la cire d'abeilles, s'érigent comme nouvelles surfaces d'épiderme ayant la faculté réceptrice-émettrice du monde environnant.

Un double de ses empreintes, face cachée ouvrent une traversée entre l'intime et l'universel.



« Homéostasie, empreintes à soi » Prolongations corporelles

Série de 23 photographies

Cire d'abeille

2021



« Homéostasie. Cruche de terre »
Cire d'abeille, encre et peinture à
l'huile sur papier
60 x 75 cm
2021

« Seuils. Inclinaisons »

17

Parcours sculptural, Nestier (65)

Le projet sculptural s'installe sur le chemin de St Jacques de Compostelle et cohabite durant trois semaines avec les 12 oratoires du Mont Ares à Nestier. De retour de ces ascensions montagnardes, ces œuvres d'ossements semblent nous faire signe, trophées énigmatiques, matières organiques mystérieuses. Les ossements sont alors assemblés pour exister sous une nouvelle forme. Les fils de cuivre, matériau conducteur, ouvrent le passage envisageable des énergies. Le cuivre explore les possibles, il s'inscrit dans l'idée du seuil, dans une position qui tend vers la fragilité, à la fois abrité et en contact direct avec la nature, le paysage.

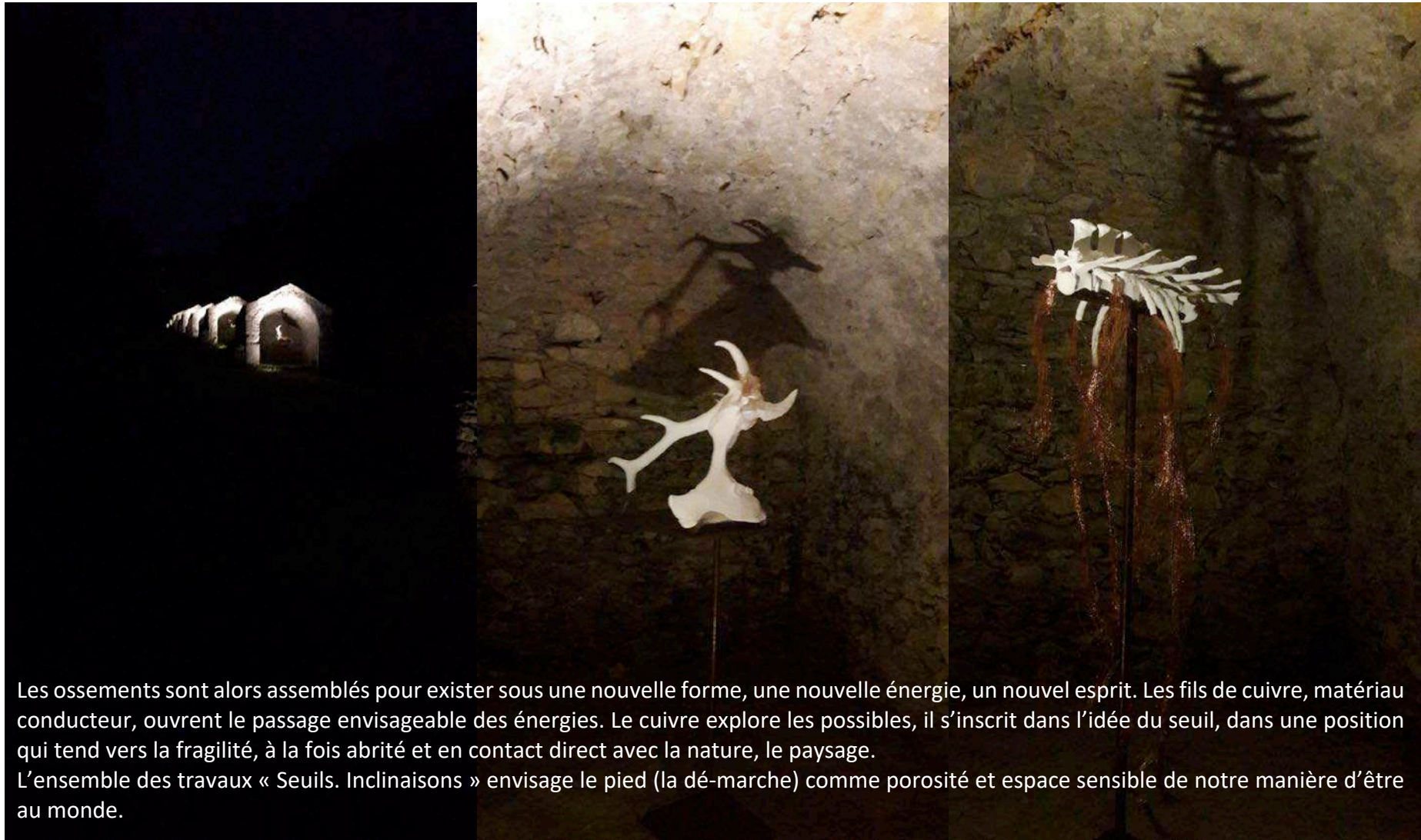
L'ensemble des travaux « Seuils. Inclinaisons » envisage le pied (la dé-marche) comme porosité et espace sensible de notre manière d'être au monde.

Association d'art contemporain Le TransfoC2 l'Art, 2019.



« Seuils. Inclinaisons » Sculptures
Ensemble de 15 sculptures
Ossements et fils de cuivre
2019

« Seuils. Inclinaisons »



Les ossements sont alors assemblés pour exister sous une nouvelle forme, une nouvelle énergie, un nouvel esprit. Les fils de cuivre, matériau conducteur, ouvrent le passage envisageable des énergies. Le cuivre explore les possibles, il s'inscrit dans l'idée du seuil, dans une position qui tend vers la fragilité, à la fois abrité et en contact direct avec la nature, le paysage.

L'ensemble des travaux « Seuils. Inclinaisons » envisage le pied (la dé-marche) comme porosité et espace sensible de notre manière d'être au monde.

« Podonipsie »

Vidéo/Performance

« La vidéo de « **Podonipsie** », images physiquement en mouvement, fait lien vers les corps réels, mais c'est la performance « live » qui concentre toutes les puissances du vivant : corps réel, participation psychophysique du groupe et, peut-être, transformation des participants par l'échange d'énergie, humanisant l'échange métabolique entre organisme et milieu de vie. Ils n'y sont plus de simples spectateurs, mais « expérienceurs », comme dans les formes contemporaines d'art immersif et interactif. A l'autre pôle de la dématérialisation de l'art numérique, pourtant : dans l'expérience de la matière et des corps. L'interaction physique, via la ritualisation du geste, entre la performeuse et des humains qui ne sont plus simplement « un public », mais participent à l'action. Enracinée dans les origines de l'art, qu'elle fait renaître autrement, cette expérience d'intense présence ouvre à l'avenir à faire, au lien individu/humanité à retisser par l'œuvre se faisant ».

Michaël Hayat, philosophe du vivant et de l'art, ex-chercheur en esthétique



« **Podonipsie** » Vidéo/Performance

20 mn

2019

Production : Adrien Machado

<https://www.youtube.com/watch?v=x2nJGBnWVtE>

« Le noyau caudé : Toisons »

Vidéo, installation, sculptures, dessins, peintures

« Pour ce projet intitulé « Toisons », Sorane Rotellini part au contact de son environnement proche. Son processus artistique privilégie la rencontre et invite l'artiste à se pencher sur la filière laine de la vallée. La découverte des toisons et de leurs richesses intrinsèques mémorielles marque le point de départ de toutes les formes artistiques qui vont suivre dans cette exposition à La Maison du Pastoralisme d'Azet.

De cette immersion dans la matière, elle s'inscrit dans une temporalité cyclique de la transhumance ralliant, reliant hommes et bêtes dans ce parcours « vers l'ouvert » comme dirait Holderlin. Par le biais de captures vidéos, elle vit et présente les deux montées en estives : double point de vue et d'intérêt celui des hommes, celui des bêtes. Les dessins et les sculptures permettent d'autres points de vue multiples ».

Bernard Soubiron, Président de l'association Le Transfo C2 l'Art.



« Le noyau Caudé » Vidéo

20 mn

2017

Mundicore Production

Extrait de 3 mn :

<https://www.youtube.com/watch?v=KmgPOUo44Y0>

&t=46s



« Le Noyau Caudé » Sculptures

Sculpture laine marron :

120 cm de hauteur, 70 x 70 cm

Sculpture laine blanche :

38 cm de hauteur, 60 x 60 cm

2017



« Le Noyau Caudé » Installation

2 volumes en laines noires et blanches cardées et feutrées à la main, branches, cire, coquilles d'œufs

2,50 m x 3m

2017

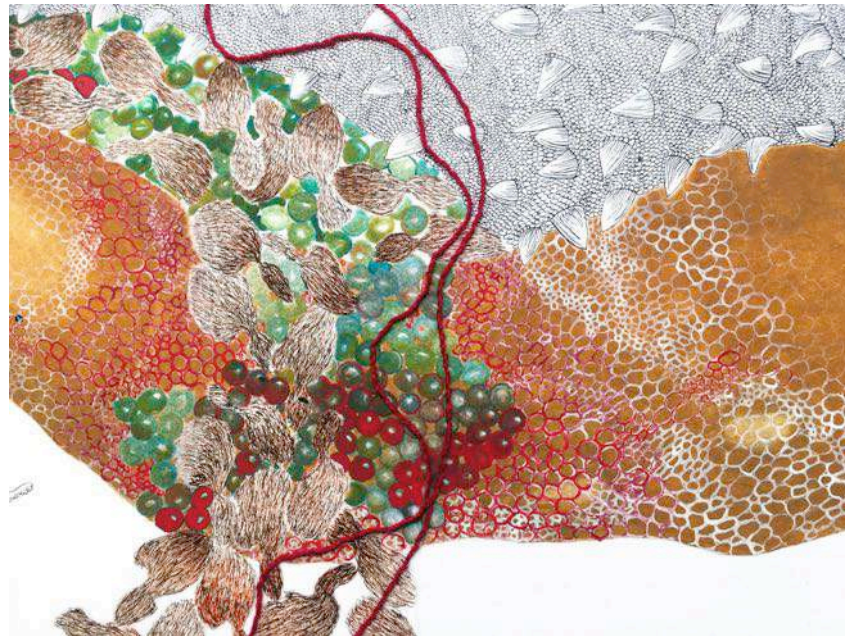
« Murmurations »

Galerie Atelier 20, Tarbes (65)



Phylogénie inventive : les liens et les interactions entre les organismes vivants varient en fonction de leurs besoins vitaux. Leurs rapprochements peuvent être plus ou moins étroits selon leur degré d'échanges, se construisent diverses formes de rassemblements : en troupes, meutes, colonies, bancs, essaims, nuages... Les murmurations (nuées d'étourneaux) évoluent comme un seul être au sein duquel se développe une véritable communication de mouvements instantanés.

« Murmurations » Installation : dessin/peinture/crochet
Encre, crayon de couleur, peinture à l'huile, broderie sur papier
250 x 270 cm
2020



« Murmurations 3 »
Dessin/peinture
Encre, crayon de
couleur, peinture à
l'huile, broderie sur
papier
100 x 70 cm
2020

« Noduleuses, Spinules et Podes »
Dessins, sculptures

L'ensemble de dessins et sculptures « Noduleuses, Spinules et Podes » s'ancre dans un processus physiologique, celui de la marche. S'explore alors cet enchaînement d'espaces entre les pieds et les sols foulés. Ce déplacement physique entraîne des textures subtiles telles que les vibrations, les connexions, les énergies, les déplacements, les observations, les vagabondages des pensées.

Pseudopodes Sculpture (Série de 17)
Coquilles d'œufs, plumes, laines, branches, cire, graines, ossements
100 x 250 x 100 cm
2016

Noduleuse 2 Dessin (Série de 26)
2016
Encres et crayons de couleur sur papier
113 x 60 cm
2016





Noduleuse 2-3-5 Dessin (Série de 26)
2016
Encres et crayons de couleur sur papier
113 x 60 cm
2016

« Passages »

Vidéo/Performance

J'ai invité une quinzaine de personnes à venir se déshabiller dans mon jardin en temps de neige. Chacun vient se décharger le temps de quelques instants du poids des épaisseurs. Sentir les flocons qui se déposent sur l'épiderme et être simplement de passage.

Durant l'hiver 2024, pour la première fois le sol n'a pas été recouvert de neige.



« Passages » Vidéo/Performance

12 mn

Montage : Adrien Machado

2016-2019

Textures sonores : Jean-Lin Marquié

<https://www.youtube.com/watch?v=tbphsYu6whs&frags=p!%2Cwn>

Résidence de création « **Climax** »
Foyer Rural Fontaine Lestang, Toulouse (31)

Installations qui s'intéressent aux influences météorologiques : rencontre entre des scientifiques, des relevés de mesures et des disciplines liées au corps et aux sensations.

A l'extérieur, une quinzaine de manches à air rouges aux formes hybrides (liées au corps, des bras, des jambes), réalisées grâce à des voiles de parapentes.

A l'intérieur du bâtiment, un tricotin géant qui est connecté à Météo France tricote en fonction de la quantité de vent. Sur un écran défile, à partir de l'échelle de Beaufort, ce qui est observable dans le paysage en fonction de la force du vent.

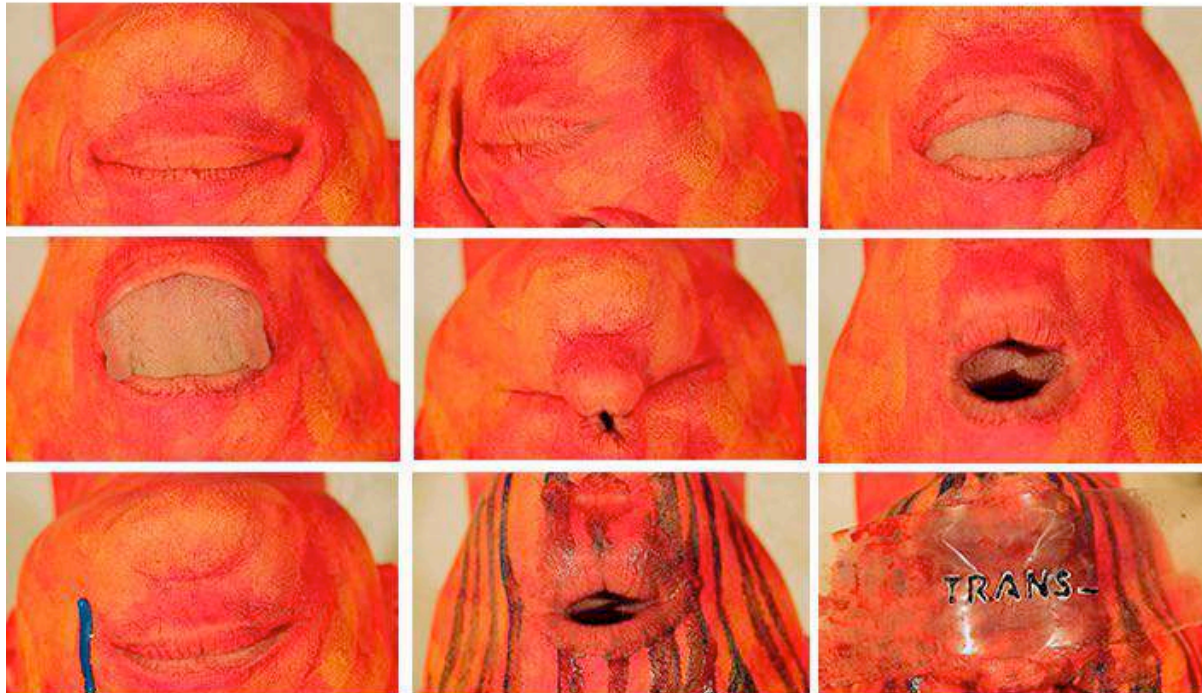


Tricotin géant, connecté à Météo France et qui tricote en fonction de la force du vent.

<https://www.youtube.com/watch?v=Z3Pe8mb29hw>

« Trans-»
Vidéo/performance

« Trans- » par la partie extraite du tout rend nos lèvres, étrangères à nous même. Elles deviennent autre, un autre de moi tout en étant moi et pas tout à fait moi. Les lèvres, une bordure, une frontière, une limite entre l'intérieur et l'extérieur du corps. Elles accompagnent le mouvement et les actions qui leurs sont propres. La forme des lèvres se reconnaît aisément mais si on explore les différents passages de vie dans l'élasticité des tissus musculaires, elles se hissent à « l'étrange » dans son sens fort « d'extraordinaire ».
Les lèvres s'autonomisent et deviennent un paysage intemporel.



« Trans-» Vidéo Performance
9'03 "
2015
Mundicore Production
Textures sonores : Jean-Lin Marquié
<https://www.youtube.com/watch?v=mAAKfyxebjY>

« Poulaines Hic et Nunc »
Installation/Peintures/Performance

C'est en s'inspirant d'un objet « Les sabots de Bethmale » et de sa légende ariègeoise du fin fond de la France que se crée un questionnement sur la complexité d'être au monde dans des espaces de plus en plus urbanisés. Cet engouement du chaussé pointu et effilé « Pointy Boots » se retrouve aujourd'hui dans la jeunesse mexicaine. Chaque individu customise ses souliers en fonction de sa personnalité. Comme pour les Sabots de Bethmale, les Pointy Boots sont associées à la danse, des danses folkloriques pour les uns et des inspirations tribales pour les autres.

En quoi les présences et les absences des corps au sein de « Poulaines Hic et Nunc » peuvent elles nous interroger sur les modes cycliques et géographiques, sur l'équilibre bouleversement spatio-temporel d'être et de paraître ? Et si le vivant n'avait ni origine, ni finalité ? Comment penser une substance dynamique en mouvement et en renouvellement incessant ?



Poulaines Hic et Nunc 2015
Installation
7 sabots, textiles enroulés et crochetés 10 m de long,
support en acier 70 cm de haut

« Poulaines Hic et Nunc »
Installation/Peintures/Performance



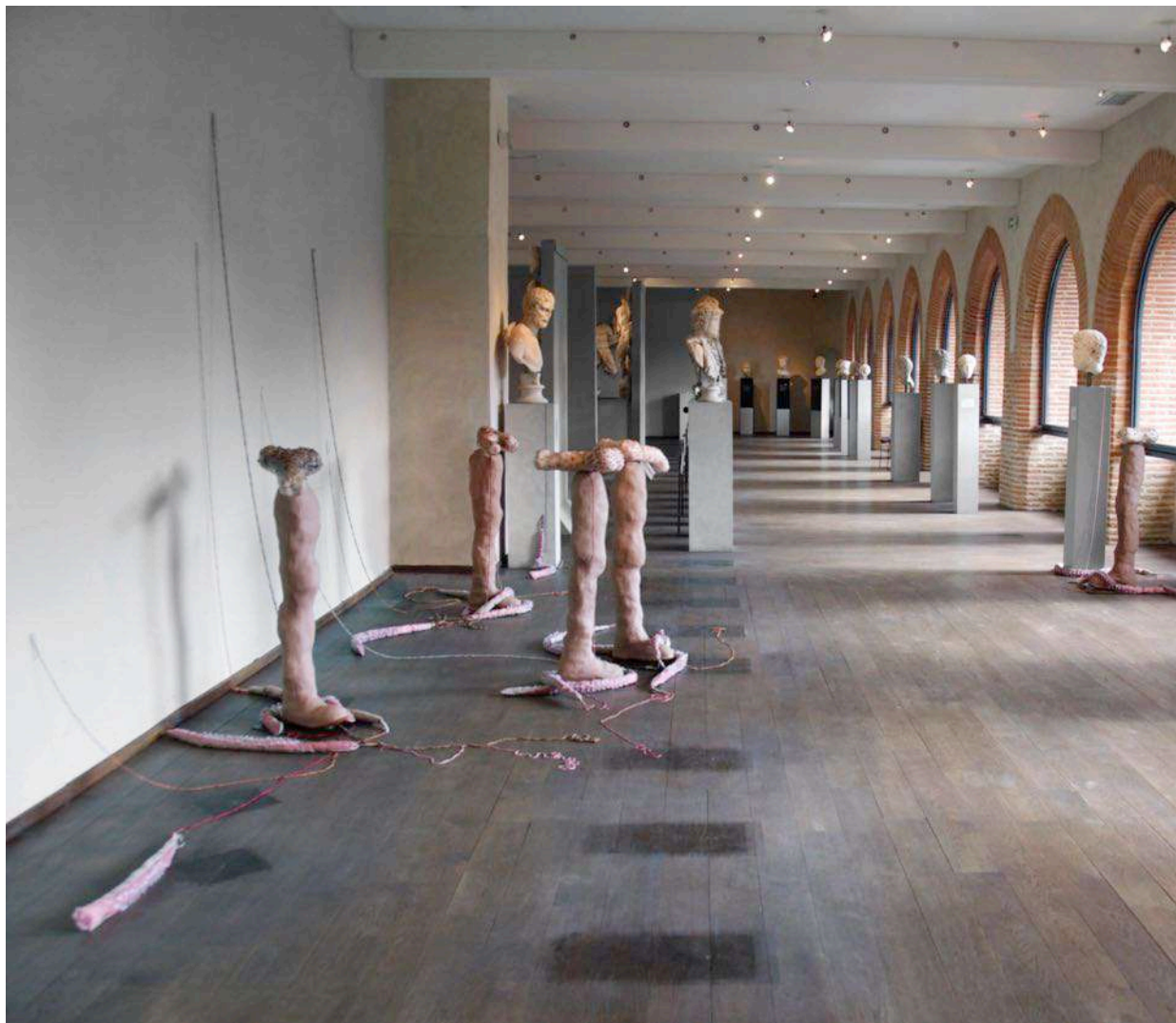
« Poulaines Hic et Nunc » Installation/performance
Performance avec Emmanuelle Santos (danseuse chorégraphe), Hélène Lassègue (danseuse) et Philippe Sahuc (sociologue et chercheur associé)
2015

« Poulaines Hic et Nunc » (extrait d'une série de 10) Peintures, Dessins
Techniques mixtes sur papier
130 x 100 cm
2015

« Graines. Semences d'origine biologique. Certifiées sans OGM »

30

Installation au musée de St Raymond, Toulouse (31)



Comme une réponse à plusieurs siècles de personnification du pouvoir, Sorane Rotellini a choisi de produire cinq piédestaux s'intéressant à l'identité humaine en tant que corps biologique. Semences biologiques. Certifiées sans OGM présente ainsi des entités hybrides-mi-humaines, mi- animales, mi-végétales- qui se font le contre point d'une culture selon laquelle l'Homme ne serait pas un animal comme les autres. Soucieuse de l'urgence écologique actuelle et du divorce de nos sociétés avec la Nature, Sorane Rotellini emploie des techniques répétitives et minutieuses-crochet, couture, cueillette, etc. – comme acte de résistance, ramenant pour l'occasion l'Humain à ses fonctions biologiques premières.

Anthoni DOMINGUEZ

Commissaire de l'exposition, Jardins Synthétiques,
Musée st Raymond Toulouse.

« Semences d'origine biologique. Certifiées sans OGM »

Installation musée St Raymond, Toulouse

Cire, graines, terre, crochet, tissu, ventouse, 5 piédestaux 1 x 1 x 1 m

2014